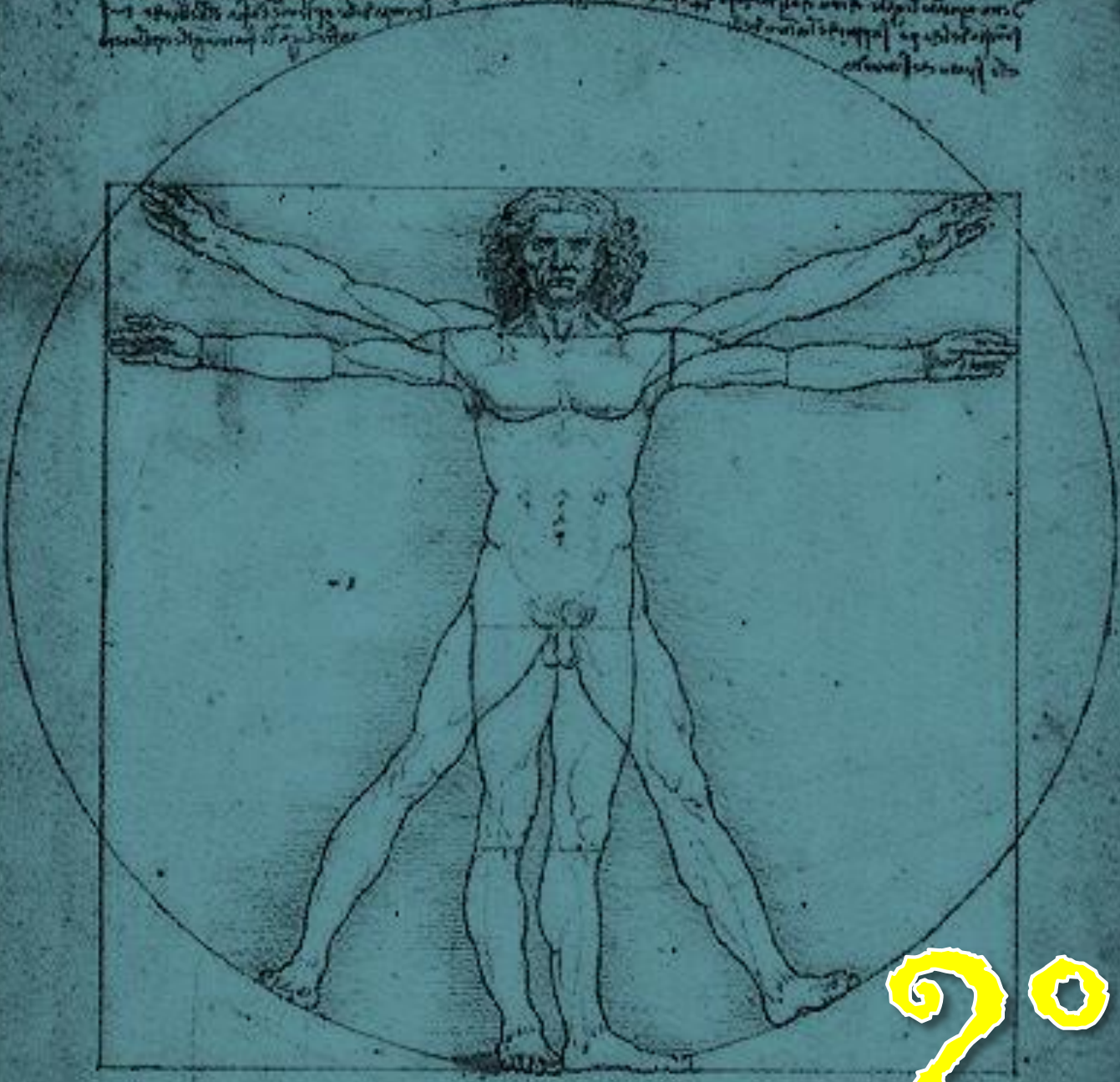


Handwritten text in a historical script, likely Latin, located at the top of the page. The text is partially obscured by the drawing below it.



20

Ciencias Sociales



Contenido

<u>Conoce los contenidos</u>	1
<u>Organizaciones sociales y políticas</u>	2
<u>Funciones del municipio</u>	3
<u>El gobierno municipal</u>	5
<u>Clima y medio ambiente en el municipio</u>	7
<u>Los lugares públicos del municipio</u>	8
<u>La comunidad educativa y la convivencia</u>	11
<u>Las riquezas de mi municipio</u>	13
<u>La población del municipio</u>	14
<u>El censo</u>	15
<u>Guía de aplicación</u>	





Conoce los contenidos

El **Gimnasio Virtual San Francisco Javier**, presenta a través de los textos para la educación primaria el programa y la secuencia de los contenidos de ciencias sociales, enriquecidos con varios videos y temas complementarios.

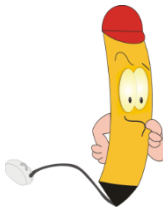
Con el manejo de este texto vas adquirir actitudes, habilidades, capacidades y nociones que te permitirán ampliar tu visión del mundo.

Tus contenidos se agrupan en cuatro unidades que contienen cuatro sesiones de temas y subtemas de varias páginas. Cada tema inicia con un título, una serie de preguntas, cuya finalidad es despertar tu interés por los contenidos; podrás usar esas preguntas al terminar un tema para constatar tu aprendizaje.

Encontrarás imágenes alusivas a los conceptos y temas, videos, esquemas, mapas conceptuales con sentido didáctico.

Los virtualitos te ayudaran a viajar por esta aventura del conocimiento.

Indaguemos...



Cuando encuentres esta imagen sabrás que hay muchas preguntas por responder, las cuales podrás usar al finalizar un tema para constatar lo que has aprendido.



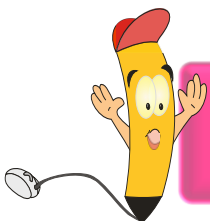
Cuando encuentres esta imagen tendrás que realizar las actividades correspondientes a cada tema o subtema.



El arte es parte de tus actividades, da un toque personal cuando vayas a colorear. Ahora tú eres el artista!



Virtualito te invita a aprender más sobre el tema, investiga nuevas cosas. Que interesante es conocer!



Sabías qué?
Encontrarás datos curiosos que te invitan a aprender sobre otros temas relacionados.





Unidad 3

Organizaciones sociales y políticas

Nuestro país se encuentra organizado en entidades territoriales denominadas departamentos, distritos, municipios y territorios indígenas. Todos los colombianos habitamos en un municipio, que es la entidad básica de la división político-administrativa de Colombia.

Existen municipios grandes, como las ciudades capitales como Bogotá, Cali, Medellín, Barranquilla que son algunos de los más poblados. También existen otros municipios de menor tamaño como lo son Villavicencio, Pereira o Bucaramanga.





Unidad 3

Colombia es un país compuesto de muchos municipios. Los municipios son divisiones político-administrativas del territorio colombiano que se han formado a lo largo del tiempo. Los primeros municipios se remontan a la época de la conquista española, cuando, sobre los territorios indígenas, los pobladores españoles erigieron estas nuevas entidades territoriales.



Funciones del municipio

A los municipios del estado colombiano les compete prestar los servicios públicos que demanda la población que vive en ellos, como la construcción de obras que aseguren el progreso local y el mejoramiento social y cultural de todos sus habitantes.

Entre los servicios públicos que deben proveerse a través del gobierno municipal figuran los siguientes:



Acueducto y alcantarillado

Este servicio consta de un sistema de tuberías que transporta agua potable hasta las viviendas, empresa y fábricas.

Energía eléctrica

Es de gran utilidad ya que suministra la luz cuando es de noche y pone en funcionamiento los electrodomésticos y máquinas que hacen más fácil la vida.





Unidad 3

Gas natural

Este suministro de gas ha tenido un gran auge y ha remplazado al gas propano que anteriormente se usaba en los municipios más grandes, sin embargo, en algunos municipios aún se usa el gas propano que se distribuye en pipetas. El gas natural sirve como combustible para algunos vehículos, para encender la estufa y para los calentadores.



Telefonía y comunicaciones

Hoy en día se ha convertido en un servicio de gran importancia, ya que por medio de la internet las personas han encontrado un amplio medio de comunicación nacional e internacional.

La telefonía como tal ha tendido a desaparecer por la inclusión de la telefonía móvil, pero permanece en muchas viviendas o en espacios rurales.





El gobierno municipal

Los alcaldes o alcaldesas, son la máxima autoridad del municipio.



Las personas que son elegidas por el pueblo para ocupar este cargo deben:

- Velar por cumplir y hacer cumplir la constitución, las leyes y los decretos del gobierno.
- Velar por la seguridad y la integridad de cada una de las personas que habitan el municipio, por ello el alcalde o la alcaldesa es la primera autoridad policiva del municipio.
- Presentar al concejo municipal los proyectos, el dinero del presupuesto y los gastos necesarios para garantizar la calidad de vida de cada uno de los habitantes del municipio.
- Colaborar con el concejo para garantizar el buen desempeño de sus funciones.

El concejo municipal

Los alcaldes y las alcaldesas, gobiernan en conjunto con el concejo municipal, la cual está conformada por un grupo de personas elegidas por voto popular para un período de cuatro años.

Las funciones del concejo municipal son:

- Velar por que los servicios públicos se presten de manera idónea a sus usuarios.***
- Construir obras para el bienestar social y económico de los habitantes.***
- Elegir un personero o una personera que se encargue de defender y promover los derechos de la ciudadanía.***
- Crear leyes que protejan, preserven y defiendan el patrimonio cultural y ecológico del municipio.***





Juntas de acciones locales

El alcalde o la alcaldesa, como máxima autoridad del municipio, pueden dividir su territorio en localidades.

Es importante conocer las características sociales de la comunidad para poder determinar sus necesidades.

Las localidades están compuestas por grupos de barrios cercanos o veredas. En cada una de las localidades se encuentra una junta administradora local integrada por más de siete ediles.



Plano de Bogotá y sus localidades

Los ediles son elegidos para un período de cuatro años por la localidad. Este grupo de personas tiene la función de velar por la satisfacción de las necesidades básicas de la población que no han sido cumplidas, como construcción de calles, bibliotecas, parques, escuelas, colegios y centros de salud.





Clima y medio ambiente en el municipio

Los municipios en Colombia tienen diferentes pisos térmicos.

Piso cálido: Tiene temperaturas superiores a 24 grados centígrados. Se presenta en las dos costas y en los llanos orientales.



Piso templado: Sus temperaturas están entre los 16 y 24 grados centígrados. Se ubica en las laderas de las cordilleras colombianas.

Piso frío: tiene temperaturas entre los 10 y los 16 grados centígrados. Se localiza en las partes altas de las montañas y cordilleras de Colombia.





Unidad 3

Piso de páramo: Tiene temperaturas por debajo de los 10 grados centígrados. Se localiza en las cimas de las cordilleras colombianas.



Los climas determinan muchas de las costumbres de las personas. También determinan el tipo de vestido que se utiliza en cada lugar.

Los lugares públicos del municipio

No vivimos solos en el municipio. Tenemos vecinos. Hay personas que viven en otros barrios y personas que vienen de visita a nuestro municipio.

Cada sitio de encuentro con las demás personas hace parte de los lugares del municipio.



Cuando salimos a la calle, nos relacionamos con otras personas, ya sea en una esquina, en un centro comercial, en una biblioteca, en el cine, en el parque, etc.

Aparte de las casas, los apartamentos, los colegios, hay lugares que podemos disfrutar y conocer.



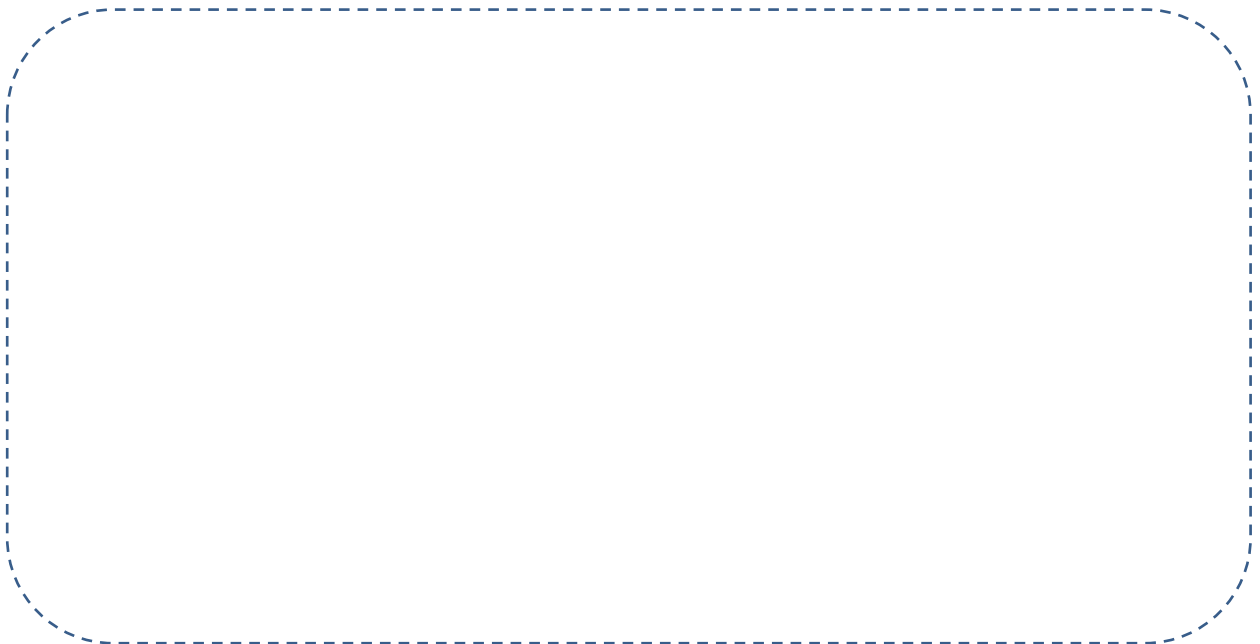


Reconoce los lugares de tu municipio



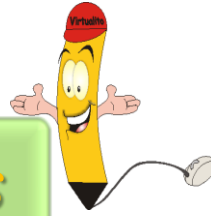
En el municipio hay muchos lugares públicos.

Ubica los lugares públicos de tu municipio que más te llamen la atención como calles, aceras, plaza, parqueadero, hospital, centros comerciales, tiendas, oficinas, parroquias, parques, lugares de diversión, centros deportivos. Luego realiza un dibujo incluyéndolos a todos.



Las cosas que hay en cada lugar deben recibir de nuestra parte buen trato y cuidado. Así, más personas podrán utilizarlos y disfrutarlos. Hay lugares muy agradables que poco visitamos, como los museos, las bibliotecas, las salas de exposiciones y demás sitios culturales.





Actividades

1. Escribe en cuál municipio vives y a qué departamento pertenece? Dibuja el mapa y señálalo.

A dashed pink rectangular box for writing the answer.

A large rounded rectangular box with a solid pink border for drawing a map and marking the location.



La comunidad educativa y la convivencia

La comunidad educativa es un grupo de personas conformado por los padres de familia, los docentes, las directivas, y, por supuesto, las niñas y los niños del colegio.

En algunas ocasiones se presentan conflictos entre las personas que forman parte de la comunidad educativa, especialmente entre los alumnos y los docentes.

Los conflictos son situaciones que ocurren cuando, al haber divergencias de opinión, unos quieren imponer sus razones y su voluntad de alguna manera. Estas situaciones suelen presentarse cuando desconocemos la forma de pensar, vivir y de actuar de cada una de las personas que nos rodean.

El manual de convivencia

El manual de convivencia es un documento que orienta la sana convivencia entre las personas de la comunidad educativa, estudiantes, docentes, directivos y padres de familia.

Todas las personas que forman parte de la comunidad educativa deben participar en la redacción de las normas, los deberes y derechos que rigen la convivencia en el colegio.

Como estudiante puedes participar en la redacción del manual de convivencia de tu colegio si escuchas con atención a las demás personas y respetas y valoras sus opiniones.





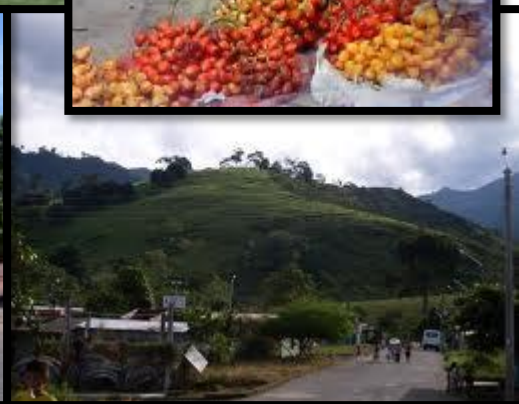
Las riquezas de mi municipio

Dentro de las riquezas del municipio podemos encontrar los recursos naturales. La naturaleza nos ofrece beneficios para subsistir. Por ejemplo, de la naturaleza obtenemos el alimento, el vestido, el agua, la luz y otra serie de elementos que nos benefician y nos permiten llevar una vida sana y saludable.

La naturaleza también nos ofrece paisajes, diversos lugares exóticos y diferentes climas y temperaturas. La gran variedad de paisajes nos permite tener descansos agradables y tranquilos a disfrutar de ella.

Algunos recursos son no renovables, porque una vez que se explotan es muy difícil, y hasta imposible, volver a producirlos, como el caso del petróleo, el oro y otros minerales.

También hay recursos renovables, que pueden ser remplazados. Este proceso puede durar mucho tiempo. Por eso es mejor cuidar y utilizar los recursos de manera moderada.





La población del municipio

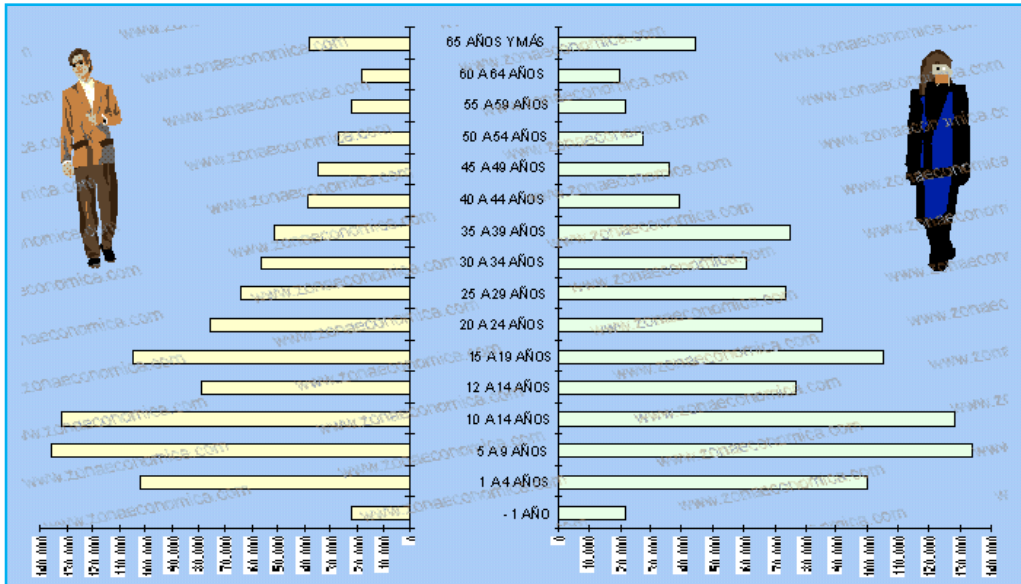
La estructura de la población es la cantidad de personas que hay en cada edad.



La población del municipio es el conjunto de personas que viven allí.

Diferentes edades en el municipio

En la población del municipio hay niños, jóvenes, adultos y viejos. Por lo general en toda población la cantidad de personas jóvenes debe ser mayor al resto de las personas.





El censo



Un censo es el conteo que hace a la población para saber y conocer diferentes aspectos a través de una serie de preguntas.

Con los censos se reconoce la cantidad de personas que hay en un lugar determinado, la edad, el sexo, los niveles de educación, cantidad de personas empleadas, niveles de salud o de enfermedad, características físicas y étnicas, etc.



Demografía

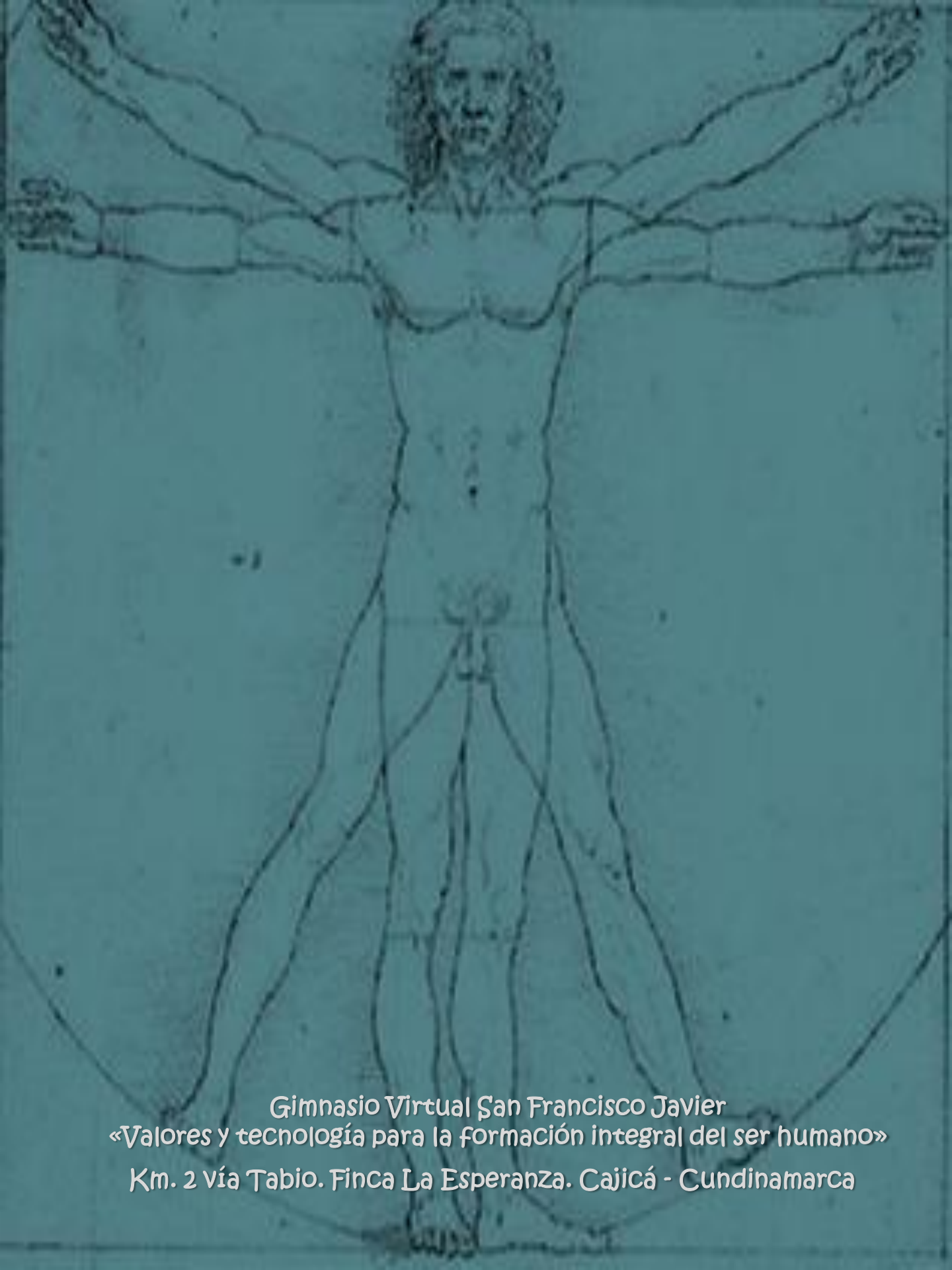
Ciencia que se encarga del estudio de la población. La demografía nos ayuda a comprender mejor la situación en que se encuentran las personas de nuestro municipio, nuestro departamento, nuestro país y del mundo.



Indaga y responde:

- ¿Cuándo fue el último censo de tu municipio?
- ¿Cuál es el dato que arrojó en cuanto a población, edad, sexo, trabajo?
- Escribe tu opinión.





Gimnasio Virtual San Francisco Javier
«Valores y tecnología para la formación integral del ser humano»
Km. 2 vía Tabio. Finca La Esperanza. Cajicá - Cundinamarca